

УТВЕРЖДАЮ  
Первый заместитель начальника  
главного управления по  
образованию  
Могилевского облисполкома  
И.Г. Лошкевич  
«19» марта 2024 г.

**ТЕОРЕТИЧЕСКОЕ ЗАДАНИЕ**  
для районной (городской) олимпиады по учебному предмету  
«Трудовое обучение. Технический труд»

**VII класс**

Дата проведения: 26 марта 2024 г.

Время выполнения заданий: 10.00 – 11.30.

Задания №№ 5, 7, 10, 13, 17, 18, 24, 26, 29, 30 оцениваются по 2 (два) балла.

1. В каком варианте перечислены очень твердые породы древесины:

- а) береза, дуб, бук, вяз;
- б) акация белая, самшит, тисс, эбеновое дерево;
- в) рябина, клен, орех, ясень;
- г) «морёный» дуб, граб, кизил, яблоня.

2. Указать правильную последовательность терминов в строении части ствола дерева, начиная снаружи:

- а) луб, пробка, камбий, заболонь, ядро, сердцевина;
- б) пробка, луб, камбий, заболонь, ядро, сердцевина;
- в) заболонь, пробка, камбий, луб;
- г) ядро, сердцевина, камбий, заболонь, луб, пробка;
- д) луб, камбий, заболонь, пробка.

3. Сердцевинные лучи в растущем дереве служат каналом:

- а) для проведения растворённых в воде минеральных веществ от корней к кроне;
- б) для проведения органических веществ от корней к листве;
- в) для обмена водой и питательными веществами между клетками ствола в горизонтальном направлении;
- г) для проведения минеральных веществ от кроны к корням;
- д) для обмена водой и питательными веществами между клетками ствола в вертикальном направлении.

4. Напильники различают по виду профиля. В каком варианте допущена ошибка:

- а) ромбический;
- б) плоский;
- в) пазовый;
- г) полукруглый;
- д) трёхгранный.

5. Графический документ, содержащий изображение изделия, состоящего из двух и более деталей и другие данные, необходимые для его сборки и контроля называется:

- а) сборочным чертежом;
- б) сборочным рисунком;
- в) техническим рисунком;
- г) спецификацией;
- д) собирательным чертежом.

6. Чему равен размер чертёжного листа формата А4:

- а) 210х297 мм;
- б) 200х300 мм;
- в) 190 х280 мм;
- г) 410х594;
- д) 630х891.

7. В соответствии с учебным пособием столярные соединения классифицируются на типы (найти неверное название):

- а) угловые срединные;
- б) угловые ящичные;
- в) угловые концевые;
- г) угловые торцевые;
- д) по кромке (сплачивание) и длине (сращивание).

8. Какие машины не относятся к рабочим:

- а) технологические;
- б) транспортные;
- в) транспортирующие;
- г) энергетические;
- д) транспортные и транспортирующие.

9. Каковы предельные размеры лущённого шпона:

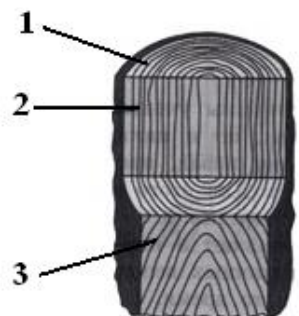
- а) 0,1-2,5 мм;
- б) 0,55-6,5 мм;
- в) 0,5-3 мм;
- г) 0,4-1мм;
- д) 0,5-2,5 мм.

10. В соответствии с учебным пособием металлы и сплавы делятся на группы (найти неверное утверждение):

- а) черные и цветные;
- б) легкие и тяжелые;
- в) благородные;
- г) редкие;
- д) драгоценные.

11. В каком варианте правильно перечислены разрезы ствола дерева:

- а) 1 – поперечный; 2 – продольный;
- б) 1 – продольный; 2 – поперечный;
- в) 1 – поперечный; 2 – тангенциальный;
- 3 – тангенциальный;
- 3 – продольный.



12. Найти неверное определение:

- а) бронза – сплав меди оловом;
- б) латунь – сплав меди с хромом;
- в) дюралюминий – сплав алюминия с медью, магнием, марганцем;
- г) силумин – сплав алюминия с кремнием;
- д) припой – сплав олова со свинцом, висмутом, кадмием.

13. В соответствии с учебным пособием существуют разновидности штангенциркулей (найти неточность):

- а) нониусный;
- б) циферблатный;
- в) электронный;
- г) компьютерный;
- д) механический.

14. Штангенциркуль с диапазоном 0-150мм для измерения наружных и внутренних размеров, с ценой деления 0,05или 0,1мм, с двухсторонними губками и глубиномером маркируется:

- а) ШЦ-III;
- б) ШЦ-IV;
- в) ШЦ-0;
- г) ШЦ-I;
- д) ШЦ-II.

15. Определить угол заострения зубила для рубки твердых материалов (чугун, сталь, бронза):

- а) 70°;
- б) 60°;
- в) 45°;
- г) 35°;
- д) 20°.

16. Из перечисленных ниже инструментов и приспособлений, используемых при рубке металла, найдите лишнее:

- а) молоток;
- б) пневмозубило, гильотина;
- в) зубило, крейцмейсель;
- г) машинные тиски;
- д) правильная плита, наковальня.

17. Напильники классифицируются по:

- а) длине и ширине рабочей части, виду насечек;
- б) профилю, количеству насечек на длине в десять миллиметров;
- в) виду и количеству насечек, профилю, длине рабочей части;
- г) материалу, длине рабочей части, профилю;
- д) длине рабочей части, ширине и толщине стержня.

18. По количеству насечек на 10 мм рабочей части напильники подразделяются на ... номера (ов):

- а) 6;
- б) 5;
- в) 4;
- г) 3;
- д) 7.

19. Указать, от чего зависит выбор массы (веса) молотка при рубке зубилом:

- а) от ширины зубила;
- б) от твердости обрабатываемого материала;
- в) от длины режущей кромки зубила;
- г) от размеров ручки молотка;
- д) от длины зубила.

[illegible]

а) вошение; б) выжигание; в) лакирование; г) полирование;  
д) циклевание.

а) 1;            б) 2;            в) 3;            г) 4;            д) 5.

а) напильник; б) надфиль; в) рашпиль; г) слесарный молоток; д) зубило.

а) физическими свойствами (цвет, плотность, плавление, теплопроводность, электропроводность, тепловое расширение);

в) технологическими свойствами (ковкость, жидкотекучесть, обрабатываемость резанием, коррозионная стойкость);

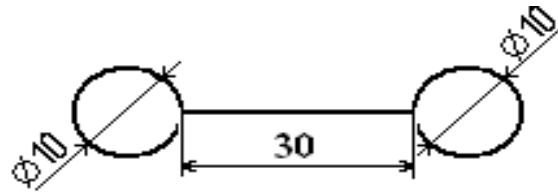
д) варианты а, б, в.

а) механическую отделку (шлифование, полировка, чеканка, гравировка);

в) химическую и электрохимическую (серебрение, меднение, хромирование, никелирование и т.д.);

д) грунтование.

26. Чему равна длина заготовки этой детали из проволоки, если её выпрямить?



а) 92,8 мм; б) 61,4 мм; в) 155,6 мм; г) 46,4 мм; д) 185,6 мм

27. Определить рекомендуемую длину шурупов для прикрепления детали толщиной 8 мм к детали толщиной 50 мм.

Ответ:

28. При разрезании ножовкой деревянного бруска без отходов сечением 36 х 36 мм на части получилось 10 кубиков. Какой была первоначальная длина бруска (заготовки), если ширина пропила ножовкой 2 мм?

Ответ:        мм.

29. Назовите указанные инструменты:



1. \_\_\_\_\_





2. \_\_\_\_\_




3. \_\_\_\_\_

4. \_\_\_\_\_

5. \_\_\_\_\_

30. Заполните таблицу:

Название	Изображение	Назначение
1		Режущий инструмент, похожий на зубило, но отличающийся от него зауженной формой рабочей части. Предназначен для вырубления узких канавок, пазов.
Слесарные тиски		2
Слесарная правильная плита	3	Приспособление для разметки и рубки заготовок из металлов и сплавов. Изготавливается из сортового проката толщиной 25—80 мм. Может являться составной частью слесарного верстака.
4		Приспособление для выполнения слесарно-кузнечных работ: рубки заготовок разных размеров, гибки, правки, а также для выполненияковки изделий
Карточная петля	5	Схожа с рояльными петлями. Могут быть разъемными или неразъемными. Применяются для навешивания дверей шкафов, тумбочек и др.
6		Используются для закрепления полок, кашпо, техники (например, телевизора) на стену.
Анкер (анкерный болт)	7	Отличается большой прочностью, и выдерживает значительные нагрузки. Для крепления нужна прочная основа стены (бетон или сплошной кирпич), так как крепить в пустотелые кирпичи или пеносиликатные

		блоки нельзя.
Дюбель		8
9		Классические плоские кисти шириной от 2 до 10 см. Ими можно окрашивать плоские поверхности, углы, предназначены для нанесения филонок — узких полосок краски.
Молоток		10

**ОТВЕТЫ**  
на задания для районной (городской) олимпиады по  
учебному предмету «Трудовое обучение. Технический труд»  
VII класс

1-б	2-б	3-в	4-в	5-а	6-а	7-г	8-г	9-б	10-д
11-а	12-б	13-д	14-г	15-а	16-г	17-в	18-а	19-в	20-б
21-б	22-б	23-д	24-г	25- г, д	26-а	27- 20÷24	28- 378	29-	30-

29. 1. Лучковая; 2. Бугельная; 3. Ножовка; 4. Ножовка с обушком;  
5. Наградка.

30. 1-Крейцмельсель.

2- Приспособление, используемое для закрепления заготовок, выполнения рубки. Если слесарные тиски имеют в своей конструкции наковальню, то на ней можно выполнять рубку мелких заготовок.



3-

4-Наковальня.



5-

6-Кронштейны – пеликаны.



7-

8- Крепежное изделие из пластмассы и металла, которое закрепляется в материале стены.

9-Флейцы.

10- Ударный слесарный инструмент.

Задания №№ 5, 7, 10, 13, 17, 18, 24, 26, 29, 30 по 2 (два) балла;  
остальные оцениваются по 1 баллу.