

УТВЕРЖДАЮ

Начальник главного управления  
по образованию

Могилевского облисполкома

 А.Б. Заблоцкий

«18» октября 2023 г.

## ЗАДАНИЯ

для проведения второго этапа республиканской олимпиады  
по учебному предмету «География»

Дата проведения: 2 ноября 2023 г.

Время выполнения заданий: 10.00 – 14.00.

### IX класс

#### Теоретико-практический тур

#### Уважаемые участники олимпиады!

Вам предлагаются олимпиадные задания теоретико-практического тура, состоящие из 3-х блоков. Внимательно ознакомьтесь с заданиями, при возникновении вопросов по порядку выполнения заданий и формулировке вопросов заданий обратитесь к представителям оргкомитета и жюри. Выполняйте задания непосредственно в бланках, вписывайте ответы в специально отведенные графы. Листы с заданиями не подписывайте, не делайте ненужных пометок!

Не спешите! Обдумайте ответ! Ваши ответы должны быть лаконичными и точными. Во избежание ошибок и неаккуратности в выполнении заданий и оформлении ответов воспользуйтесь черновиком. **Не допускайте неаккуратности в заполнении граф ответов!**

**На выполнение всех заданий отводится 240 минут (4 часа).**

**Максимальная сумма за выполнение олимпиадных заданий теоретико-практического тура составляет 110 баллов.**

**Успехов вам в выполнении заданий!**

**Результаты выполнения заданий тура участниками олимпиады**  
(таблица заполняется членами жюри)

Блоки	1	2	3
Максимально возможные баллы	40	40	30
Сумма в баллах			
Итого:			

Председатель жюри:

/

/

40

## БЛОК 1. ФИЗИЧЕСКАЯ ГЕОГРАФИЯ

40 баллов

1. Перед Вами карта маршрутов одного из известнейших мореплавателей. Внимательно изучите её и выполните ряд заданий.

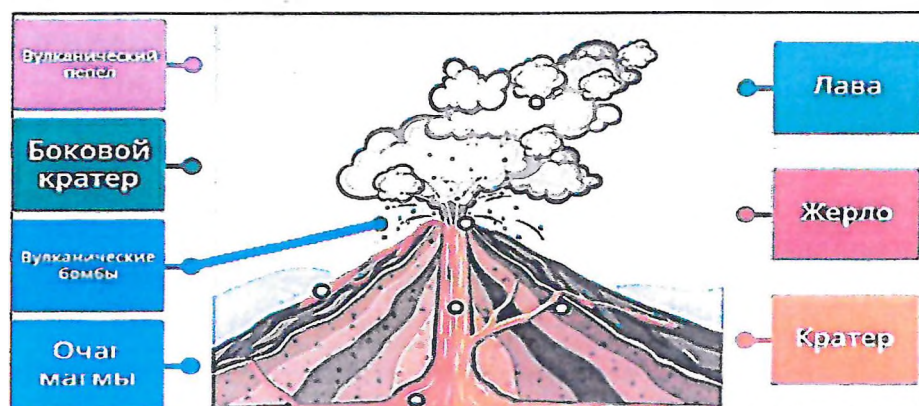


1.1. Назовите фамилию мореплавателя, совершившего эти экспедиции: \_\_\_\_\_ (1 балл)

1.2. Назовите цель, которую преследовали экспедиции этого мореплавателя: \_\_\_\_\_ (1 балл)

1.3 Назовите четыре географических объекта, которые можно найти на представленной карте, названные в его честь: \_\_\_\_\_ (2 балла)

2. Перед Вами схема строения вулкана. 2.1. Соедините названия элементов строения с их названиями по предложенному примеру. (3 балла)



2.2. Представленный на картинке тип магматизма называется (1 балл):

А. эффузивный

Б. интрузивный

2.3. Несмотря на высокую опасность жизни рядом с вулканами, многие жители совершенно не хотят переезжать в более безопасные районы. Распишите в предложенной таблице положительные стороны жизни в районах вулканической активности (не менее двух), а также риски (не менее двух), с которыми могут столкнуться жители этих районов (4 балла).

Положительные стороны	Риски

3.1. Из предложенных горючих полезных ископаемых, выберите те из них, которые разрабатываются на территории Беларуси (1 балл):

А. Торф

Б. Горючие сланцы

В. Бурый уголь

Г. Нефть

3.2. На картосхеме ниже приведены месторождения торфа Беларуси. Назовите крупнейшее месторождение (1 балл): \_\_\_\_\_

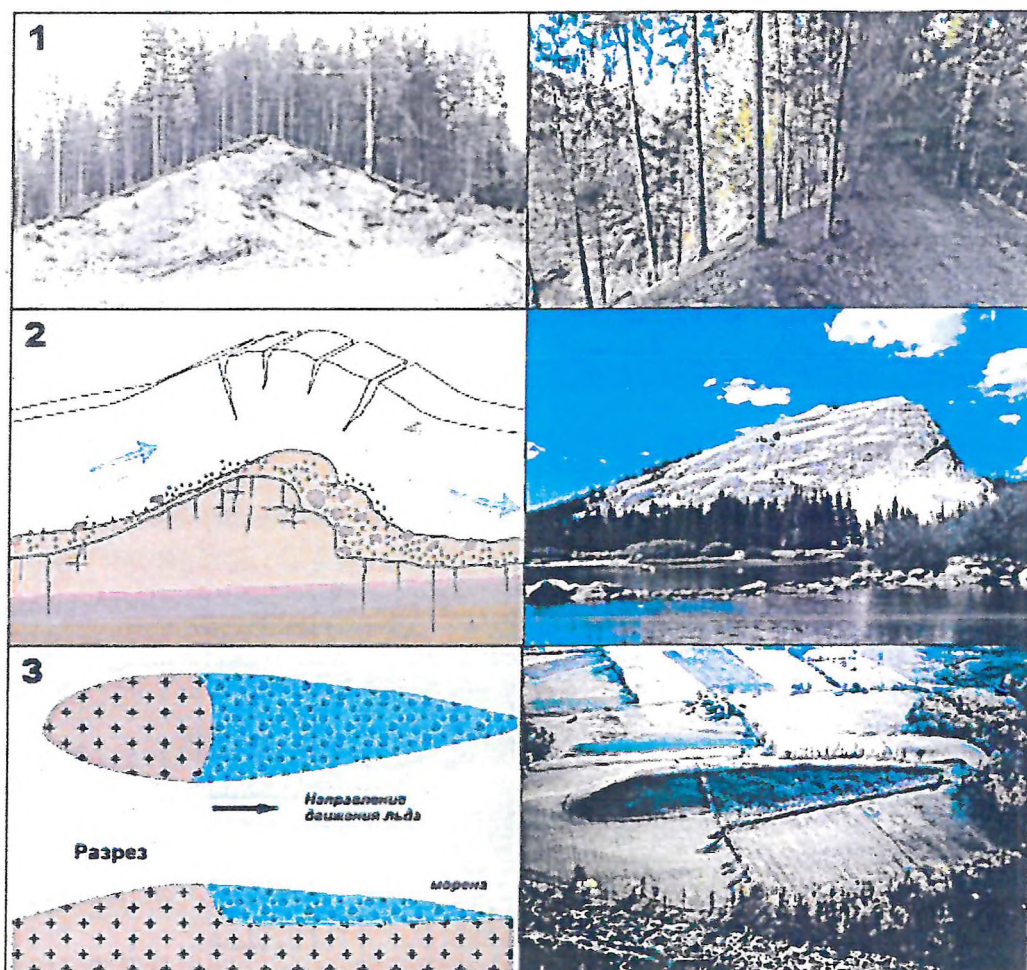


Перечислите основные способы использования торфа (2 балла): \_\_\_\_\_

3.3. Назовите две основные причины, из-за которых на территории Беларуси не ведётся промышленная разработка горючих сланцев (2 балла):



4. Изучите фотографии (приведены ниже), на которых изображены ледниковые формы рельефа, и выполните ряд заданий.



4.1. Назовите представленные формы рельефа (1,5 балла):

1. \_\_\_\_\_
2. \_\_\_\_\_
3. \_\_\_\_\_

4.2. Изобразите схематически образование 1 формы рельефа, используя в качестве примеров схему образования форм рельефа 2 и 3 (1,5 балла).

4.3. Дайте определение следующим понятиям (2 балла):

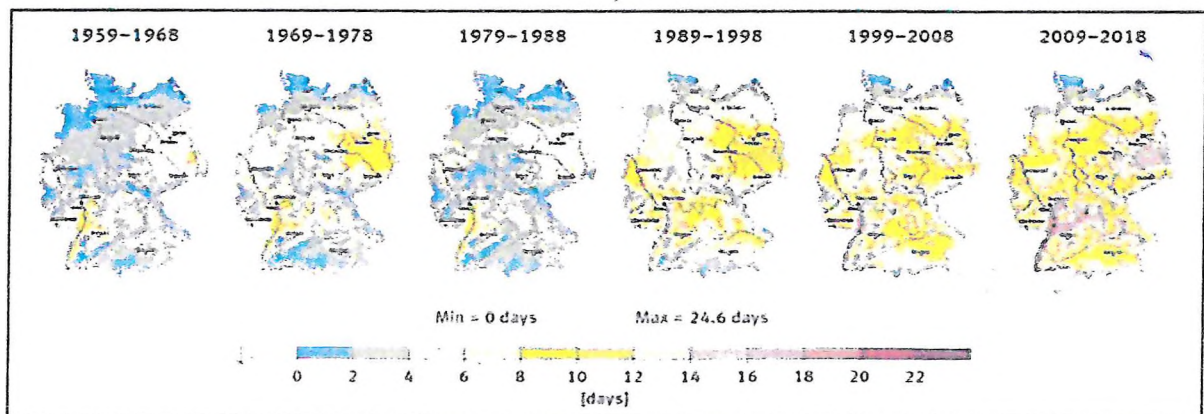
Оледенение – \_\_\_\_\_

\_\_\_\_\_

Межледниковье – \_\_\_\_\_

\_\_\_\_\_

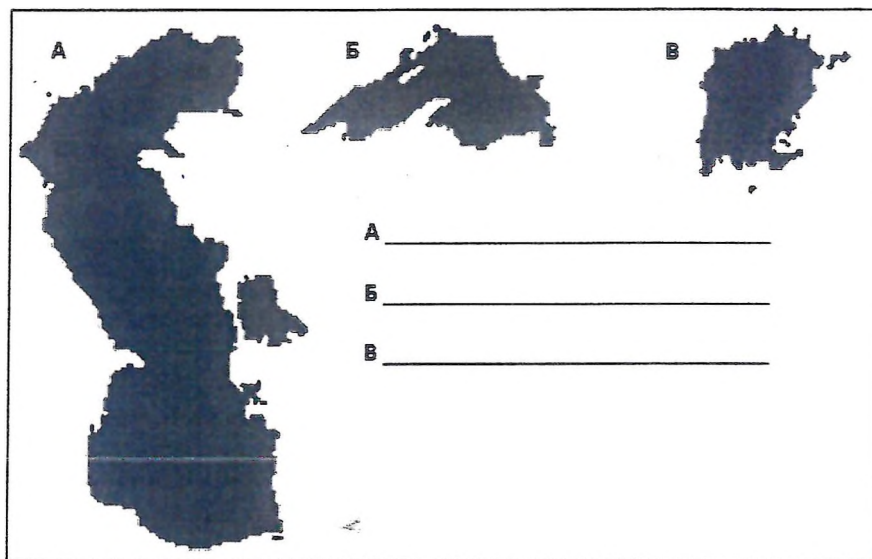
5. Изучите карты (предложенные ниже), на которых изображено изменение количества жарких дней (с температурой выше многолетней среднесуточной нормы) в Германии за период с 1959 по 2018 гг., и ответьте на ряд вопросов.



5.1. Укажите две, наблюдаемые на картах, тенденции в изменение климата Германии? (2 балла) \_\_\_\_\_

5.2. Исходя из демографической ситуации в Германии, объясните, почему увеличение числа жарких дней сильно влияют на ухудшение здоровья жителей Германии? (2 балла) \_\_\_\_\_

6. Перед Вами формы озерных котловин, относящихся к тройке озер мира по определённому показателю. 6.1. Назовите их (3 балла).



6.2. Назовите показатель, по которому все представленные озера относятся к тройке лидеров (1 балл): \_\_\_\_\_

6.3. В тройке представленных озер есть особенности. Одно из этих озер является солёным, а одно не в полной мере является озером, поскольку на нём построена плотина. Назовите эти озёра (2 балла):

Солёное: \_\_\_\_\_

Озеро-водохранилище: \_\_\_\_\_

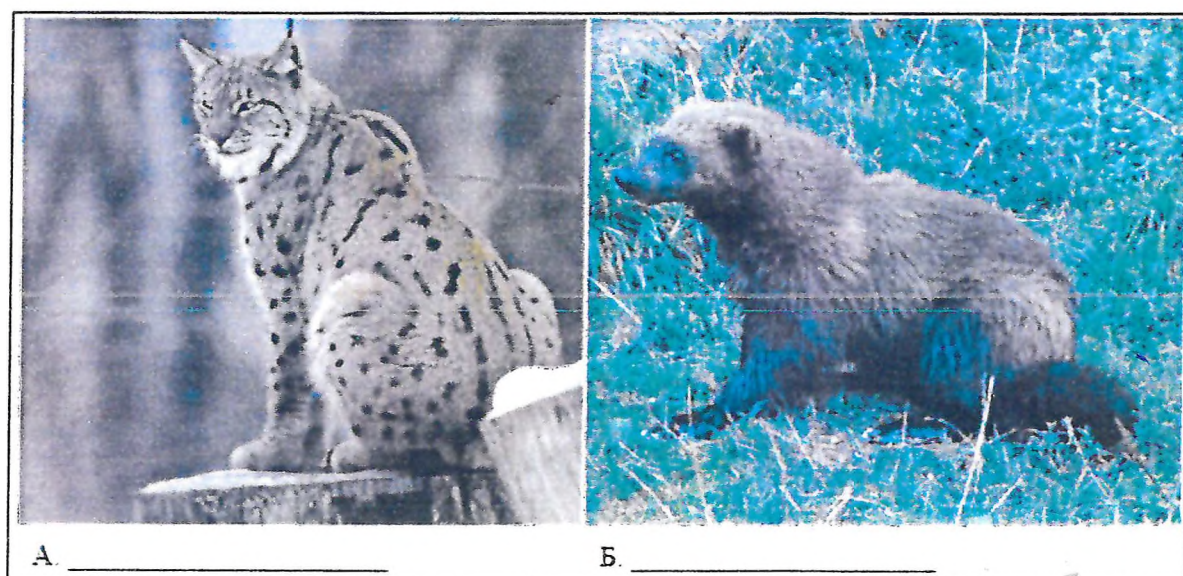
7. Перед Вами представлена карта размещения одной из природных зон.





7.1. Назовите представленную природную зону (1 балл): \_\_\_\_\_

7.2. По представленным фотографиям определите представителей флоры и фауны данной природной зоны (4 балла):



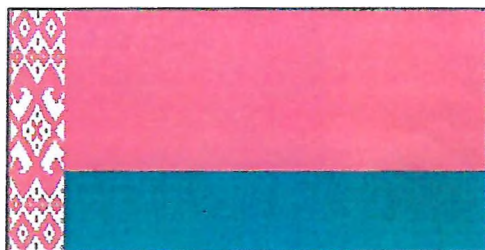
7.3. Назовите два основных типа почв, распространенных в Евразии, в данной природной зоне (2 балла): \_\_\_\_\_

\_\_\_\_\_

## БЛОК 2. СОЦИАЛЬНО-ЭКОНОМИЧЕСКАЯ ГЕОГРАФИЯ

40 баллов

1. Что означают цвета государственного флага Республики Беларусь и элементы герба? (4,5 балла)



Элементы флага.

Красный цвет: \_\_\_\_\_

\_\_\_\_\_

Зеленый цвет: \_\_\_\_\_

\_\_\_\_\_

Белый цвет: \_\_\_\_\_

\_\_\_\_\_

Орнамент из ромбиков: \_\_\_\_\_

\_\_\_\_\_

Элементы герба.

Венок: \_\_\_\_\_

\_\_\_\_\_

Клевер: \_\_\_\_\_

\_\_\_\_\_

Лен: \_\_\_\_\_

\_\_\_\_\_

Земной шар: \_\_\_\_\_

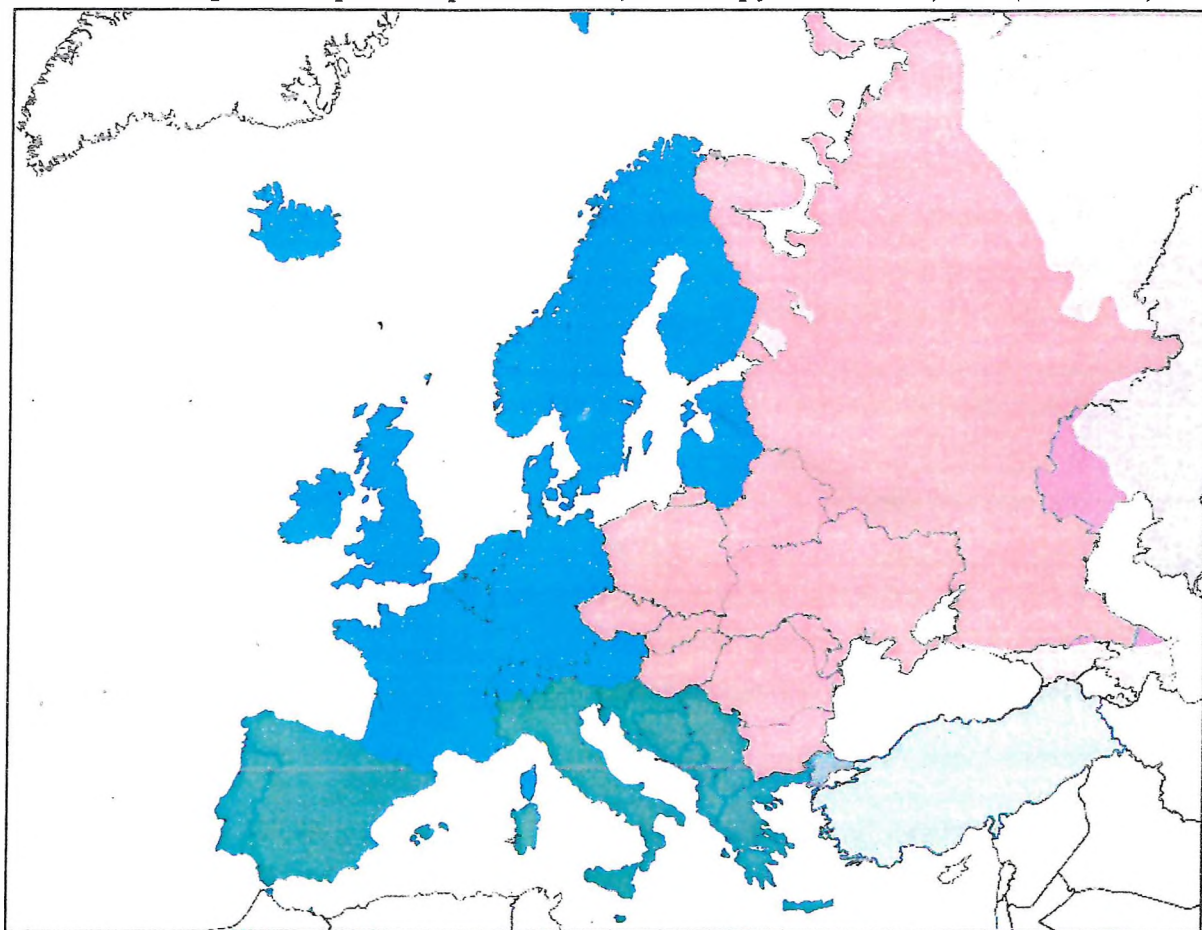
\_\_\_\_\_

Пятиконечная звезда: \_\_\_\_\_

\_\_\_\_\_



2. Назовите страны Европы, превосходящие Беларусь по площади. (6 баллов)



---

---

---

3. Выгодным географическим положением страны считается её размещение на берегу моря, на пересечении торговых путей, на территории с равнинным рельефом, мягким климатом и разнообразными природными ресурсами. *Какие из перечисленных выше особенностей географического положения являются благоприятными для хозяйственного развития Беларуси, а какие его сдерживают?* (2 балла)

Благоприятные: \_\_\_\_\_

Сдерживают: \_\_\_\_\_

4. По данным Национального кадастрового агентства на сентябрь 2022 года в Беларуси насчитывалось 167 названий, связанных у поминанием 17 сентября в наименованиях улиц, переулков, парков и площадей.

*В честь какого события появилось это название?* (0,5 балла) \_\_\_\_\_

В каком году произошло это событие? (1 балл) \_\_\_\_\_

5. Заполните пропуски в тексте (8,5 баллов).

Изменения АД Беларуси связаны с этапами формирования территории. Первоначально существовали \_\_\_\_\_ и \_\_\_\_\_. Во времена ВКЛ и Речи Посполитой территория делилась на \_\_\_\_\_, а те — на \_\_\_\_\_. После включения Беларуси в состав Российской империи основными единицами АД стали \_\_\_\_\_ и \_\_\_\_\_. В 1924 г. в СССР было введено новое административное деление. Территория была разделена на \_\_\_\_\_ и \_\_\_\_\_, а те — на \_\_\_\_\_. Начиная с 1930-х гг. административное деление Беларуси неоднократно менялось. В 1938 г. введена новая единица — \_\_\_\_\_. До середины 1960-х гг. в Беларуси выделялись \_\_\_\_\_, \_\_\_\_\_, \_\_\_\_\_ (позже - \_\_\_\_\_), \_\_\_\_\_, \_\_\_\_\_ и \_\_\_\_\_ области, которые впоследствии были упразднены.

6. Назовите самый молодой административный район Беларуси. (0,5 балла)

В каком году он был образован? (1 балл) \_\_\_\_\_

7. Внимательно изучите рисунок. Найдите ошибку в распределении административных районов Беларуси. (1 балл)



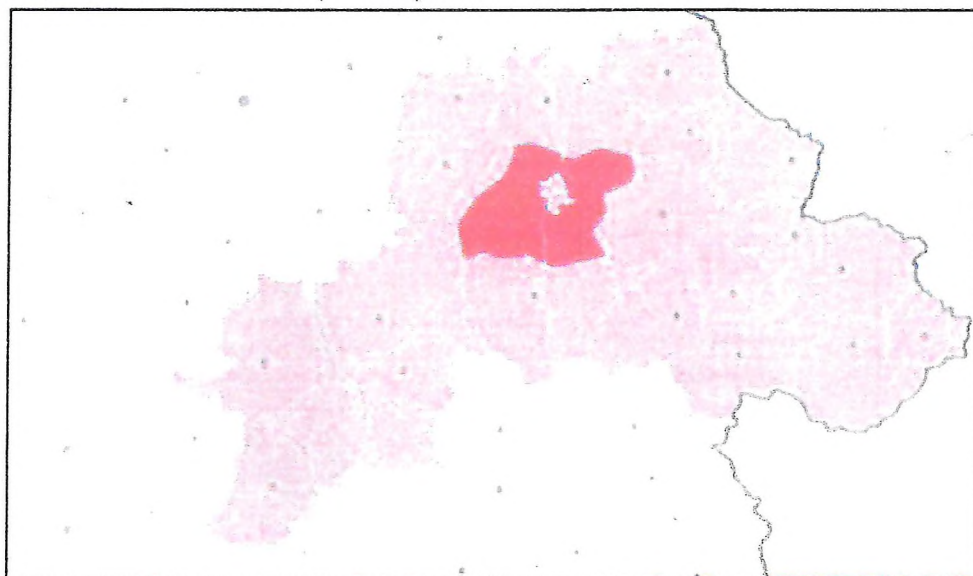
Ответ: \_\_\_\_\_

8. Назовите самую распространенную единицу АД, которая встречается на территории 43 суверенных государств. (1 балл) \_\_\_\_\_
9. Заполните таблицу, установив соответствие: единица АД – государство. (6 баллов)

Список единиц АД: аймак, вেলাят, графство, жудец, земля, кантон, префектура, федеральный округ, фюльке, уезд, штат, эмират.

№ п/п	Государство	Единица АД
1	Австралия	
2	Германия	
3	Ирландия	
4	Монголия	
5	Норвегия	
6	ОАЭ	
7	Россия	
8	Румыния	
9	Туркменистан	
10	Швейцария	
11	Эстония	
12	Япония	




10. Определите районный центр Могилевской области, более удалённый от Могилева, чем от Минска. (1 балл)







Ответ: \_\_\_\_\_



11. Заполните таблицу «Вклад в развитие географических исследований мира, внесенный уроженцами Беларуси». (7 баллов)

№ п/п	Исследователь	Географические заслуги
1	 Иосиф (Осип) Иванович Ходзько (1800 – 1881)	
2	 Игнат Домейко (1802 -1889)	
3	 Николай Пржевальский (1839 – 1888)	

4	 <p data-bbox="448 569 668 655">Иван Черский (1845 – 1892)</p>	
5	 <p data-bbox="448 954 668 1088">Николай Судзиловский (1850 – 1930)</p>	
6	 <p data-bbox="395 1453 719 1539">Бенедикт Дыбовский (1833 – 1930)</p>	
7	 <p data-bbox="379 1943 719 2029">Отто Юльевич Шмидт (1891 – 1956)</p>	

### БЛОК 3. КАРТОГРАФИРОВАНИЕ ДЕМОГРАФИЧЕСКИХ ПОКАЗАТЕЛЕЙ (30 баллов)

1. Ознакомьтесь с данными по численности родившихся и умерших в разрезе административных районов Могилевской области (таблица). В пустых ячейках таблицы для каждого района выполните расчет естественного прироста (убыли) населения (округлять до сотых). Также сделайте перерасчет показателей рождаемости, смертности и естественного прироста (убыли) населения на 1000 чел. (до 10 баллов)

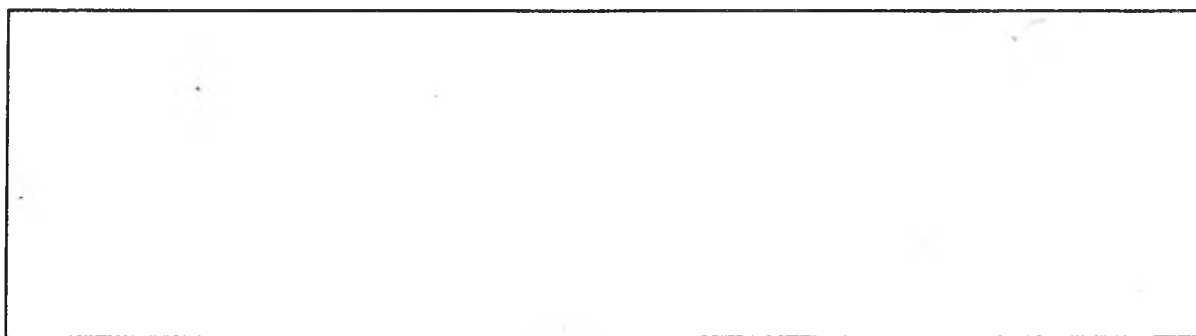
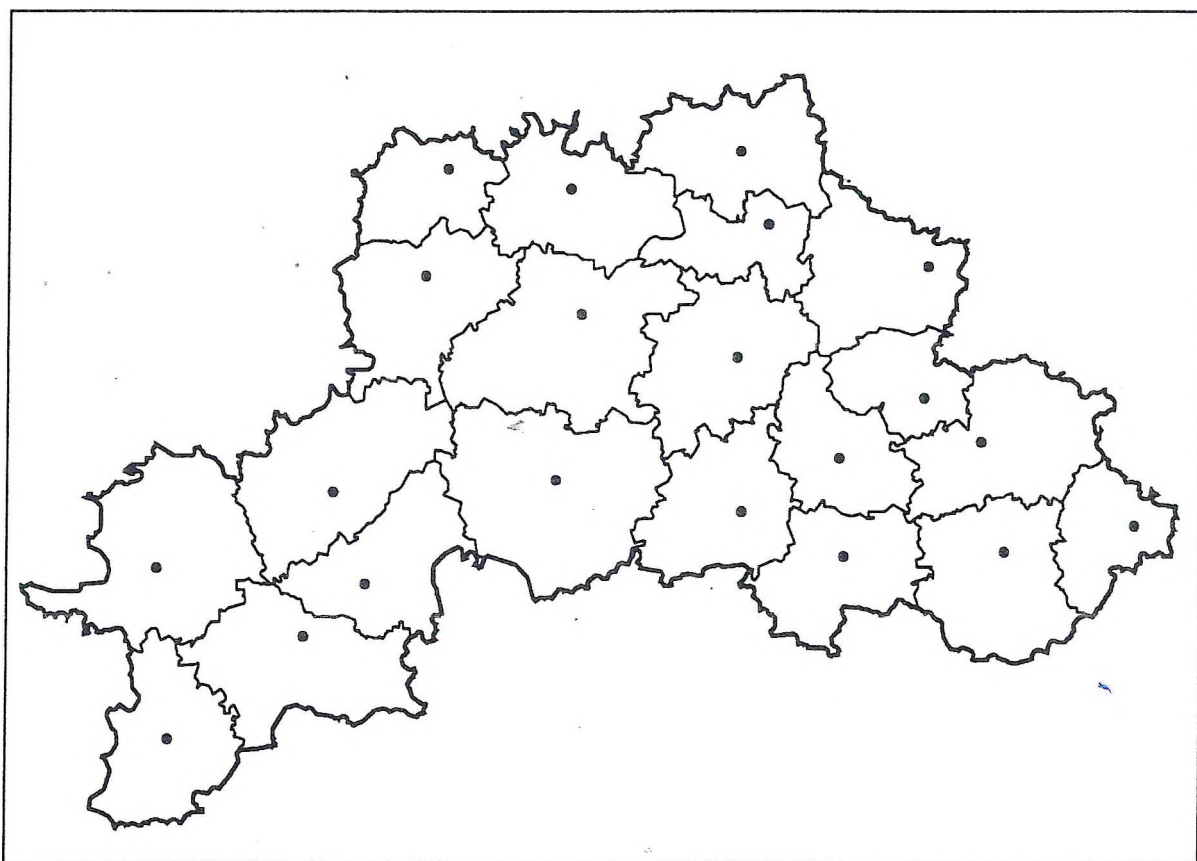
Районы	Численность населения, чел.	Рождаемость		Смертность		Естественный прирост, убыль (-)	
		чел.	на 1000 чел.	чел.	на 1000 чел.	чел.	на 1000 чел.
Белыничский	17 862	219		389			
Бобруйский	226 246	2202		3100			
Быховский	28 927	336		634			
Глусский	12 565	157		272			
Горецкий	38 702	342		541			
Дрибинский	9 796	110		220			
Кировский	17 421	180		367			
Климовичский	22 607	253		419			
Кличевский	13 991	133		269			
Костюковичский	21 887	281		396			
Краснопольский	9 032	123		167			
Кричевский	28 360	296		484			
Круглянский	12 960	125		231			
Могилевский	394776	4015		4513			
Мстиславский	18 882	196		414			
Осиповичский	44 201	480		789			
Славгородский	12 513	180		225			
Хотимский	9 984	118		202			
Чаусский	17 117	191		365			
Чериковский	12 673	154		186			
Шкловский	24 771	301		495			



2. Проведите группировку районов по естественному приросту (убыли) населения на 1000 чел., разделив районы на три группы с шагом 5 чел. на 1000 населения.

На предложенной ниже картооснове подготовьте карту, отображающую естественный прирост (убыль) населения на 1000 чел. в разрезе районов Могилевской области, используя созданную Вами группировку.

На карте подпишите названия районных центров. Сформируйте элементы вспомогательного оснащения (название, условные обозначения). (до 15 баллов)



3. Охарактеризуйте особенности естественного прироста (убыли) населения административных районов Могилевской области, используя созданную Вами карту. (до 5 баллов)